

GUIA DO MESTRANDO

Bem-vindo(a) a Pós-graduação!

Siga as instruções desse guia



SUMÁRIO

1- SOBRE O PPGENF.....	03
2- COORDENAÇÃO DO MESTRADO.....	05
3- LINHAS DE PESQUISA.....	06
4- CORPO DOCENTE.....	07
5- ATIVIDADES DO MESTRADO.....	12
6- MAPA DA UFMS/CPTL.....	18
7- REGULAMENTOS E REGIMENTO.....	22
8- MANUAL INTERNO DO CURSO.....	26
9- A PÓS GRADUAÇÃO NO SITE OFICIAL DA UFMS.....	30
10- FAÇA O SEU PASSAPORTE DA UFMS.....	32
11- ACESSO A REDE EDUROAM.....	36
12- O SITE DO ACADÊMICO.....	39
13- BIBLIOTECA.....	43
14- SOLICITAÇÃO DE MATRÍCULA EM DISCIPLINAS.....	49
15- RENOVAÇÃO DE VÍNCULO.....	51
16- EXTENSÃO NA PÓS-GRADUAÇÃO.....	53
17- BOLSAS.....	56
18- REDES SOCIAIS.....	58
19- CONTATOS IMPORTANTES.....	60
20- SISTEMA ELETRÔNICO DE INFORMAÇÕES.....	62



1- SOBRE O PPGENF

PROGRAMA DE PÓS GRADUAÇÃO EM ENFERMAGEM - CPTL



O curso de Mestrado Acadêmico em Enfermagem iniciou sua primeira turma em 2019.

Atualmente possuímos **nota 4** em conceito de curso segundo a **CAPES** - Coordenação de Aperfeiçoamento de Pessoal de Nível Superior.

2- COORDENAÇÃO DO MESTRADO



Prof. Dr. Aires Garcia dos Santos Junior

Enfermeiro graduado na UFMS. Mestre pelo Programa de Pós-Graduação em Enfermagem da UFMS. Doutor pelo Programa de Pós-Graduação em Saúde e Desenvolvimento na Região Centro-Oeste UFMS.

Docente Permanente do Curso de Mestrado em Enfermagem da UFMS do Campus de Três Lagoas/MS. Coordenador do Curso de Mestrado em Enfermagem da UFMS do Campus de Três Lagoas/MS, desde 2023.2.

3 - LINHAS DE PESQUISA



Cuidado em Enfermagem e Saúde: Análise da Prática e Educação

Aborda aspectos teóricos, metodológicos e tecnológicos direcionados a estudos relativos ao cuidado de enfermagem, saúde e o processo de trabalho em enfermagem e saúde, focando na avaliação das práticas de enfermagem e saúde, bem como dos serviços; planejamento desses serviços e a interface entre a saúde e a educação, tanto nas práticas educativas voltadas para promoção da saúde, quanto nas vinculadas às políticas e ao processo de formação profissional em enfermagem e saúde, englobando também a dimensão educativa no ensino e no trabalho.

Saúde Coletiva: Saberes, Políticas e Práticas na Enfermagem e Saúde

Articula as políticas públicas, trabalho em enfermagem e saúde e desenvolvimento socioeconômico. Analisa reflexivamente o desenvolvimento das políticas públicas de saúde e seu impacto nas práticas de enfermagem. Investiga o saber formal e informal constituído sobre a atenção à saúde, os modelos assistenciais, as políticas públicas de saúde e as práticas profissionais e do senso comum que fundamentam os campos da Saúde Coletiva e da Enfermagem em Saúde Pública. Incorpora abordagens das tecnologias de trabalho voltadas a grupamentos humanos, especialmente aquelas dirigidas às doenças emergentes, reemergentes e negligenciadas, na sua articulação com as políticas públicas.

4- CORPO DOCENTE

Linha de Pesquisa: Cuidado em Enfermagem e Saúde: Análise da Prática e Educação



Dr. Adriano Menis Ferreira

Segurança do Paciente; Prevenção e Controle de Infecções Relacionadas à Assistência à Saúde; Feridas e Estomias.



Dr. Aires Garcia dos Santos Junior

Biossegurança; Segurança do Paciente e Doenças transmissíveis.



Dra. Beatriz Maria Jorge

Assistência de Enfermagem nas Eliminações Urinárias e Simulação em Enfermagem.



Dra. Fernanda Luciano Rodrigues

Sistema Imune da Fisiopatologia de Doenças Crônicas, com Ênfase em Doenças Cardiovasculares Primárias ou secundárias à Doenças Neurodegenerativas, Genéticas e Transtornos Psiquiátricos.

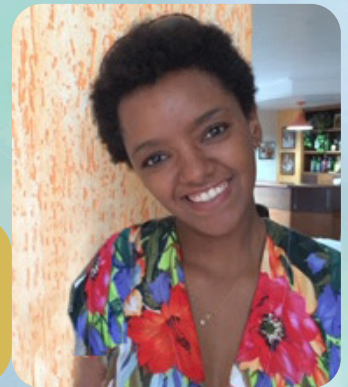
CORPO DOCENTE

Linha de Pesquisa: Cuidado em Enfermagem e Saúde: Análise da Prática e Educação



Dra. Larissa da Silva Barcelos

Assistência de Enfermagem nas Eliminações Urinárias e Simulação em Enfermagem.



Dra. Mariana Alvina dos Santos

Qualidade de vida, Avaliação do sono, Cuidado ao adulto com doença crônica.



Dra. Bianca Machado Cruz Shibukawa

Assistência à saúde da mulher com foco no ciclo gravídico-puerperal; Cuidado de enfermagem ao neonato, criança, adolescente e suas famílias.

CORPO DOCENTE

Linha de Pesquisa: Saúde Coletiva: Saberes, Políticas e Práticas na Enfermagem e Saúde



Dra. Bruna Moretti Luchesi Kwiatkoski

Atenção à Saúde do Idoso, Enfermagem gerontológica, Cognição e envelhecimento, Cuidado de idosos.



Dra. Catchia Hermes Uliana

Inervação entérica, estresse oxidativo e uso de substâncias com ação antioxidante. Desordens inflamatórias e autoimunes, doenças infecciosas, e outras condições associadas a processos neurodegenerativos.



Dr. Edirlei Machado dos Santos

Políticas de Saúde e Cuidado em Saúde Mental; Políticas de Saúde e Cuidado na Saúde dos Homens; Atenção Domiciliar no âmbito do Sistema Único de Saúde; Hanseníase.



Dr. Edis Belini Junior

Hemoglobinopatias; Epidemiologia e cuidados paliativos nas anemias carenciais e hereditárias; Aspectos genéticos, bioquímicos e epidemiológicos da Doença falciforme e outras hemoglobinopatias; Associação de marcadores genéticos com doenças humanas.

CORPO DOCENTE

Linha de Pesquisa: Saúde Coletiva: Saberes, Políticas e Práticas na Enfermagem e Saúde



Dra. Hellen Pollyanna Mantelo Cecilio

Saúde Coletiva, Saúde Pública, Atenção Primária à Saúde, HIV/aids, Qualidade de Vida, Perspectiva Temporal e Representações Sociais.



Dra. Juliana Reis Fernandes

Cuidados Paliativos na Atenção Primária à Saúde; Ética, Bioética e Saúde Coletiva; Redes de atenção à saúde; metodologias ativas de ensino.



Dra. Mara Cristina Ribeiro Furlan

Saúde da mulher, saúde mental durante e após a gestação, dignidade menstrual, validação de instrumentos, amamentação, morbimortalidade materna, saúde sexual e reprodutiva.



Dra. Mara Ambrosina de Oliveira Vargas

Ética e bioética, políticas públicas em saúde, advocacia em saúde, direitos humanos, violência institucional, laboral e estrutural, violência obstétrica, enfermagem forense, saúde do trabalhador, internação por ordem judicial, judicialização da saúde, enfermagem em terapia intensiva, tecnologias de enfermagem, tecnobiomedicina; Foucault e Pesquisa Pós-Estruturalista.

CORPO DOCENTE

Docentes Colaboradores

Dra. Patricia Moita Garcia Kawakame

Políticas de Saúde; Gestão em Saúde na APS; Qualidade de Vida; Práticas de Saúde nos diferentes níveis de atenção a saúde; Práticas Avançadas de Enfermagem (PAE) e Políticas de Saúde na Atenção Primária.



Dr. Alvaro Francisco Lopes de Sousa

Saúde global e doenças infecciosas. Prevenção e controle de infecções relacionadas à assistência à saúde; Infecções sexualmente transmissíveis e vulnerabilidades em populações-chave; educação em saúde voltadas às doenças infecciosas; uso de tecnologias e saúde digital no enfrentamento de emergências em doenças infecciosas; epidemiologia quantitativa, modelagem espaço-temporal e análise de desfechos em doenças infecciosas.

5- ATIVIDADES DO MESTRADO

Popularização da Ciência



O Projeto Popularização da Ciência visa aproximar o conhecimento científico do cotidiano dos estudantes, promovendo uma formação mais crítica, reflexiva e alinhada às demandas contemporâneas. As atividades são desenvolvidas por meio de momentos expositivos e rodas de conversa, favorecendo a participação ativa dos estudantes e a troca de experiências.

Dessa forma, o projeto reforça o compromisso do programa de pós graduação em enfermagem com a popularização da ciência e a promoção da saúde, contribuindo para a formação integral dos estudantes e para o desenvolvimento de profissionais mais conscientes, preparados e comprometidos com o bem-estar individual e coletivo.



ATIVIDADES DO MESTRADO

Participação em Eventos Científicos



Alunos e bolsistas marcam presença em eventos regionais, nacionais e internacionais, compartilhando conhecimentos, experiências e reforçando o compromisso com a ciência e o cuidado em enfermagem. Além disso, tem a oportunidade de apresentar trabalhos e resumos que enriquecem sua caminhada na pesquisa acadêmica!

ATIVIDADES DO MESTRADO

Ações de Educação em Saúde e Oficinas de Aprendizizado



As atividades de extensão realizadas pelos discentes de mestrado, promove a imersão na realidade da comunidade. Tais atividades qualificam a produção intelectual ao aproximar as hipóteses acadêmicas da realidade empírica do território. Além disso, o desenvolvimento de oficinas, ações educativas, materiais didáticos etc. lapida competências pedagógicas essenciais para a docência superior e para a liderança em serviços de saúde.

ATIVIDADES DO MESTRADO

Produções Técnicas



ANAIS PUBLICADOS



Este evento realizado pela UFMS/CPTL teve como foco o fortalecimento de estratégias inovadoras na pesquisa em saúde e o estímulo a parcerias científicas nacionais e internacionais. Pautado na troca de saberes com palestrantes de ampla expertise, o encontro promoveu a construção coletiva do conhecimento e contou com a apresentação de 120 trabalhos no formato oral, abrangendo diversas áreas do conhecimento.

ATIVIDADES DO MESTRADO

Produções Técnicas



LINK CARTILHA



O projeto de extensão “Popularização da Ciência e Capacitação em primeiros socorros”, vinculado ao PPG e ao PET Enfermagem, desenvolveu uma cartilha informativa, como ação que integrou teoria e prática no ambiente escolar. A iniciativa contribui para a construção de uma cultura de prevenção, fortalecendo valores de responsabilidade e protagonismo juvenil.

Conforme o edital do processo seletivo que você prestou, as aulas ocorrem na modalidade presencial, podendo haver algumas atividades e/ou disciplinas de forma híbrida.

Caso precise, dê uma olhada no mapa! Se atente aos blocos, atualmente o Câmpus II conta com 8 blocos, o local de cada aula depende do agendamento prévio do docente da disciplina.



IMPORTANTE: se organize com antecedência, conheça o local e saiba onde será a aula. Isso evitará atrasos e, permitirá que você vá tranquilo participar das disciplinas.



6 - MAPA DA UFMS/CPTL

A UFMS disponibiliza mapas de todos os câmpus, segue abaixo o referente ao Câmpus de Três Lagoas, MS - CPTL, onde você terá as aulas presenciais no Câmpus II:

Unidade 1 CPTL

Unidade 2 CPTL

CÂMPUS DE TRÊS LAGOAS

Informações Úteis

Acompanhe-nos nas Redes Sociais

Facebook: facebook.com/cptlufms
Instagram: @cptlufms
Youtube: UFMS - Campus Três Lagoas

Direção - (67) 3509-3750
gab.cptl@ufms.br
Secretaria de Acompanhamento Acadêmico - (67) 3509-3812/3813/3814
seaac.cptl@ufms.br
Coordenação Administrativa - (67) 3509-3740
coad.cptl@ufms.br
UAP-AE - Unidade de Apoio para Assuntos Estudantis - (67) 3509-3750
uap-ae.cptl@ufms.br

Site
cptl.ufms.br

Siglas

CCAS - Centro de Convivência e Assistência Social
COAC - Coordenação de Gestão Acadêmica
COAD - Coordenação Administrativa
SAP - Secretaria de Apoio Pedagógico
SECAD - Secretaria Acadêmica
SECAD - Secretaria Administrativa
SECAE - Secretaria de Assuntos Estudantis
SEPG - Secretaria de Pós-graduações
SEAAC - Secretaria de Acompanhamento Acadêmico
UAP/AC - Unidade de Apoio Acadêmico
UAP/AE - Unidade de Apoio para Assuntos Estudantis

Espaço Família

Copa Acadêmica

Bicicletário

Sou UFMS

FAPEC

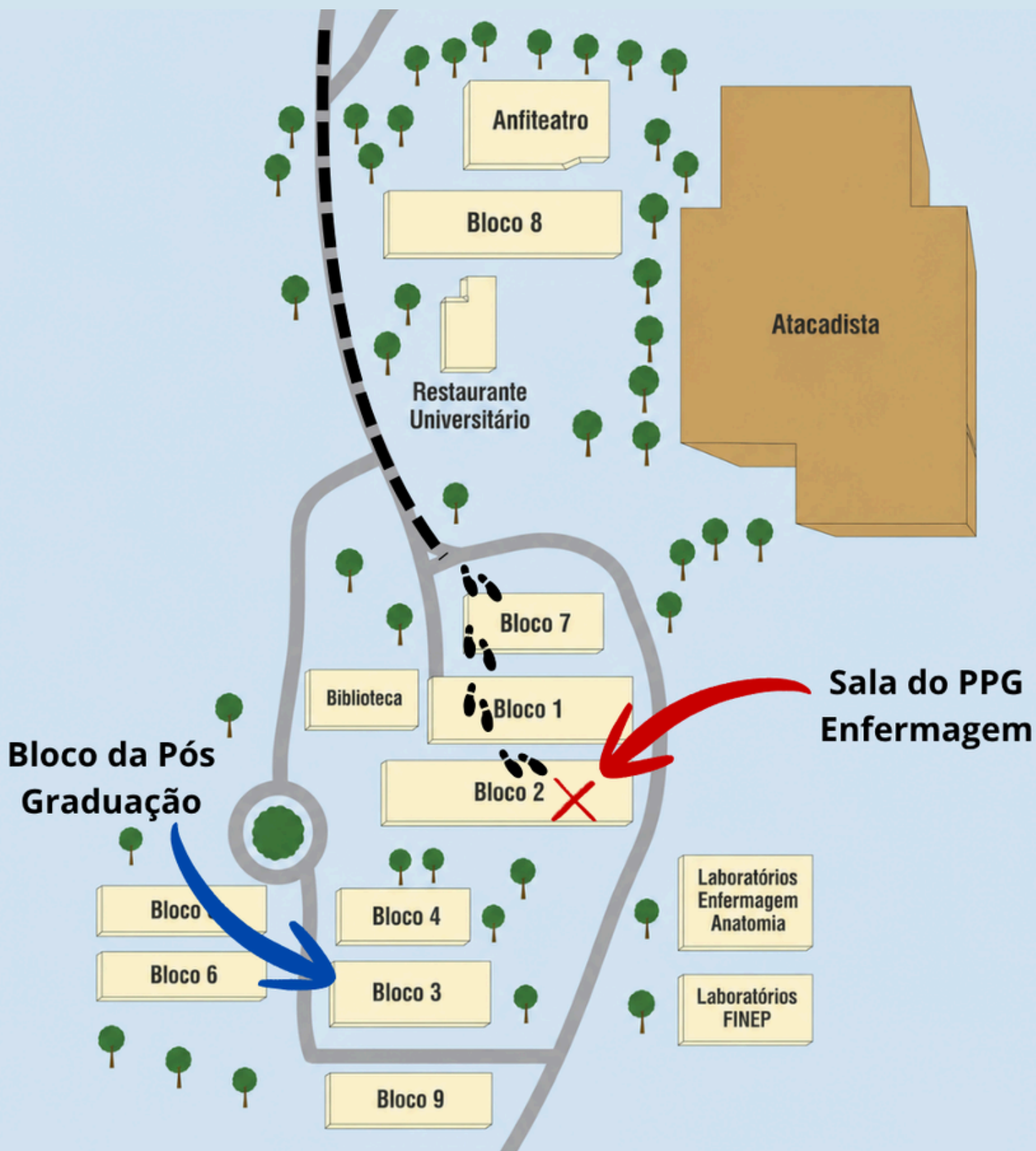
UFMS
A NOSSA UNIVERSIDADE

LINK PARA ACESSO



<https://www.ufms.br/mapas-dos-campus-da-ufms/>

Abaixo, a localização da sala do PPG Enfermagem (em vermelho) e o bloco das aulas da Pós-Graduação (em Azul).





Ao entrar na UFMS (1), siga em frente (2) passando pelo restaurante universitário (3). Siga em direção ao bloco sete (4), entre no bloco sete (5) e siga em frente adentrando no bloco um. Siga em frente pelo corredor (6), e vire no segundo corredor à esquerda (7) em direção a sala de pós graduação (8).



7- REGULAMENTOS E REGIMENTO

REGULAMENTOS E REGIMENTO



NELA VOCÊ PODE VER OS REGULAMENTOS DA PÓS-GRADUAÇÃO E REGIMENTO GERAL DA UFMS

LINK PARA ACESSO



<https://ppgenfermagemcptl.ufms.br/regulamentos/>

DISCIPLINAS E CRÉDITOS OPTATIVOS E OBRIGATÓRIOS

Art. 23. O estudante deverá obter, **no mínimo, 24 créditos para estar apto à diplomação no Curso de Mestrado**, devendo ser integralizados do seguinte modo:

I- quinze créditos em Disciplinas Obrigatórias;

II- seis créditos em Disciplinas Optativas;

III- um crédito em Atividades Especiais;

IV- dois créditos em Estágio I;

§1º Recomenda-se que, ao fim do segundo semestre letivo, os estudantes tenham concluído os créditos exigidos em disciplinas obrigatórias e optativas.

I- QUINZE CRÉDITOS EM DISCIPLINAS OBRIGATÓRIAS:

COMPONENTES CURRICULARES DISCIPLINARES - CCD			
DISCIPLINAS OBRIGATÓRIAS	NÍVEL	CH	CRÉDITOS
Acolhimento e Integração (1º semestre)	M	15	1
Ensino e Prática em Docência (1º semestre)	M	45	3
Ética e Bioética em Saúde (1º semestre)	M	45	3
Metodologia da Pesquisa (1º semestre)	M	45	3
Perspectivas para a Enfermagem no Brasil (2º Semestre)	M	45	3
Seminários dos Grupos de Pesquisa em Enfermagem e Saúde I (2º semestre)	M	30	2

DISCIPLINAS E CRÉDITOS OPTATIVOS E OBRIGATÓRIOS

II- SEIS CRÉDITOS EM DISCIPLINAS OPTATIVAS;

DISCIPLINAS OPTATIVAS	CRÉDITOS
Bioestatística	3
Cuidados Paliativos em Enfermagem e Saúde	3
Cuidar em Enfermagem e Saúde	3
Elaboração e Redação de Textos Científicos	3
Enfermagem e Saúde Baseada em Evidências	2
Fundamentos de Epidemiologia	3
Fundamentos Teóricos e Metodológicos da Pesquisa Qualitativa	3
Língua Inglesa no contexto das Ciências da Saúde	2
O Cuidado em Gerontologia	4
Pesquisa Quantitativa em Saúde	3
Políticas Públicas em Saúde	3
Projetos Interdisciplinares em Saúde	2
Psicofisiologia do Ensino e Aprendizado	2
Seminários dos Grupos de Pesquisa em Enfermagem e Saúde II	2
Tópicos Avançados na Segurança do Paciente	3
Tópicos Especiais I	1
Tópicos Especiais II	2
Tópicos Especiais III	3
Tópicos Especiais IV	4
Vigilância e Controle de Infecções Relacionadas à Assistência à Saúde	3



8- MANUAL INTERNO DO CURSO

FINALIDADE DO MANUAL

Padronizar os procedimentos internos do curso.

EM RELAÇÃO AOS **DOCENTES** VOCÊ ENCONTRARÁ OS SEGUINTEs ITENS:

1. SOLICITAÇÃO DE QUALIFICAÇÃO

2. SOLICITAÇÃO DE DEFESA

3. SOLICITAÇÃO DE PRORROGAÇÃO DE PRAZO DE QUALIFICAÇÃO/DEFESA

4. APROVAÇÃO DA VERSÃO FINAL DA DISSERTAÇÃO

FINALIDADE DO MANUAL

Padronizar os procedimentos internos do curso.

EM RELAÇÃO AOS **DISCENTES** VOCÊ ENCONTRARÁ OS SEGUINTE

ITENS:

1.

SOLICITAÇÃO DE APROVEITAMENTO DE CRÉDITO / TRANCAMENTO / CANCELAMENTO DE MATRÍCULA / DESLIGAMENTO / MATRÍCULA FORA DO PRAZO / AUXÍLIO FINANCEIRO / LICENÇA MATERNIDADE

2.

EMISSÃO DE ATESTADO DE MATRÍCULA / HISTÓRICO / CERTIDÃO DE CONCLUSÃO DE DISCIPLINA / CERTIDÃO DE CONCLUSÃO DE CURSO

3.

ENVIO DE VERSÃO FINAL DE DISSERTAÇÃO (APÓS A DEFESA)

ACESSE O MANUAL E LEIA TODAS AS INFORMAÇÕES



MANUAL INTERNO PROGRAMA DE MESTRADO ACADÊMICO EM ENFERMAGEM DO CAMPUS DE TRÊS LAGOAS/MS

FINALIDADE: Padronizar os procedimentos internos do curso.

SUMÁRIO

Docentes:

1. Solicitação de qualificação.....02
2. Solicitação de defesa.....03
3. Solicitação de prorrogação de prazo de qualificação/defesa.....05
4. Aprovação da versão final da dissertação.....06

Discentes:

1. Solicitação de Aproveitamento de crédito / trancamento / cancelamento de matrícula / desligamento / matrícula fora do prazo / auxílio financeiro / licença maternidade..... 11
2. Emissão de Atestado de Matrícula / Histórico / Certidão de Conclusão de Disciplina / Certidão de Conclusão de curso.....15
3. Envio de versão final de dissertação (após a defesa).....20

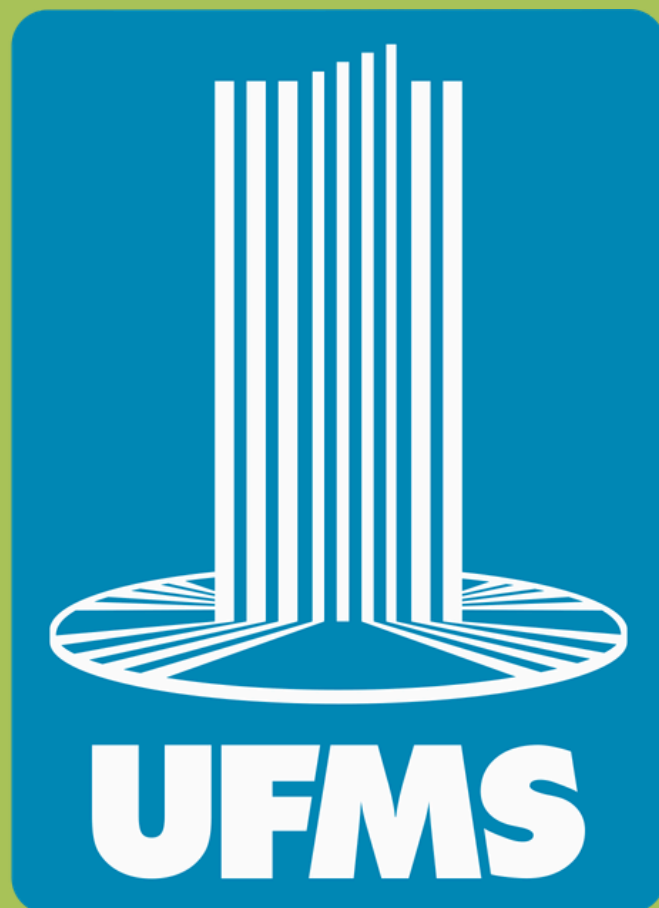
1

Câmpus de Três Lagoas - CPTL
Av. Ranulpho Marques Leal, 3484 – Distrito Industrial
Fone: 67 3509.3701 | Fax: 67 3509.3700
79613-000 | Três Lagoas | MS

LINK PARA ACESSO



<https://drive.google.com/file/d/1TcHna3qZ-8FQvPliwHR4gpegN641Arct/view?usp=sharing>
<https://drive.google.com/file/d/1TcHna3qZ-8FQvPliwHR4gpegN641Arct/view?usp=sharing>



**UNIVERSIDADE FEDERAL
DE MATO GROSSO DO SUL**

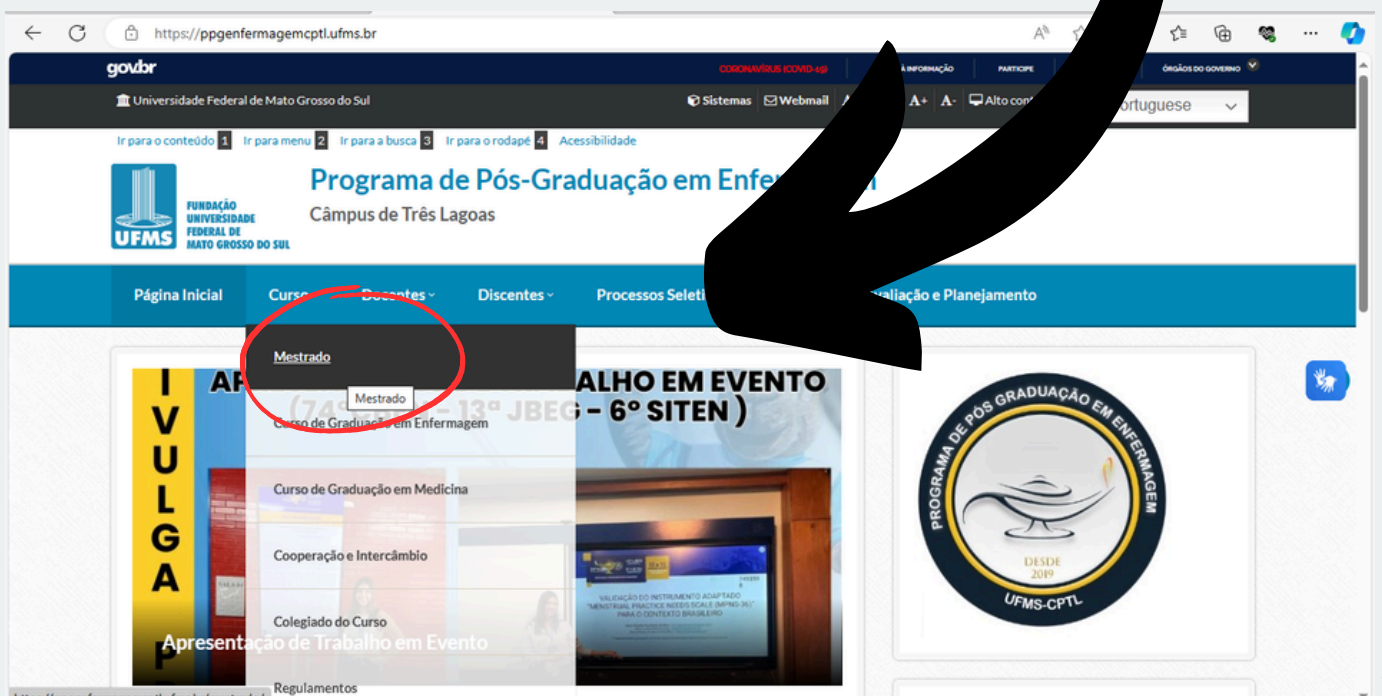
***9- PÓS-GRADUAÇÃO NO SITE
OFICIAL DA UFMS***



No site da oficial você pode ter acesso a informações essenciais, corpo docente, áreas de pesquisa, processos seletivos, editais de bolsas, principais notícias e as resoluções pertinentes a pós-graduação.

Basta acessar o link abaixo:

<https://ppgenfermagemcptl.ufms.br/>





**10 - FAÇA O SEU
PASSAPORTE DA UFMS**



PASSAPORTE UFMS

Sistema de gerenciamento de contas de usuários para acesso aos computadores da UFMS e os sistemas desenvolvidos pela Agência de Tecnologia da Informação e Comunicação da UFMS.

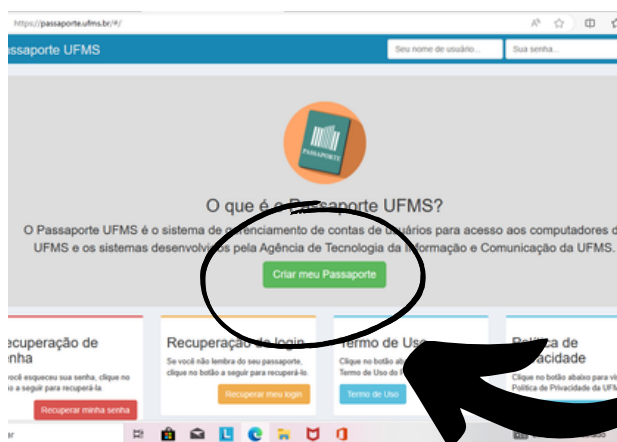
SIGA OS PASSOS



1- Entre no site

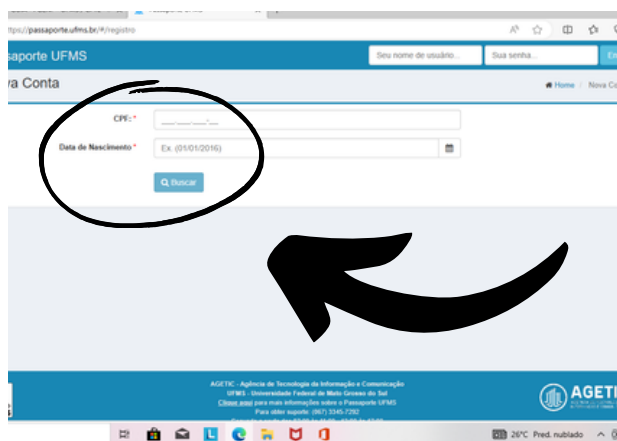
Clique no link abaixo ou copie e cole no seu navegador:

<https://passaporte.ufms.br/>



2- Crie o seu passaporte

Clique no ícone em verde "Criar meu passaporte"



3- Insira os dados

Insira os dados corretamente nos itens. Lembre-se que os asteriscos (*) indicam um campo obrigatório. Preencha corretamente.

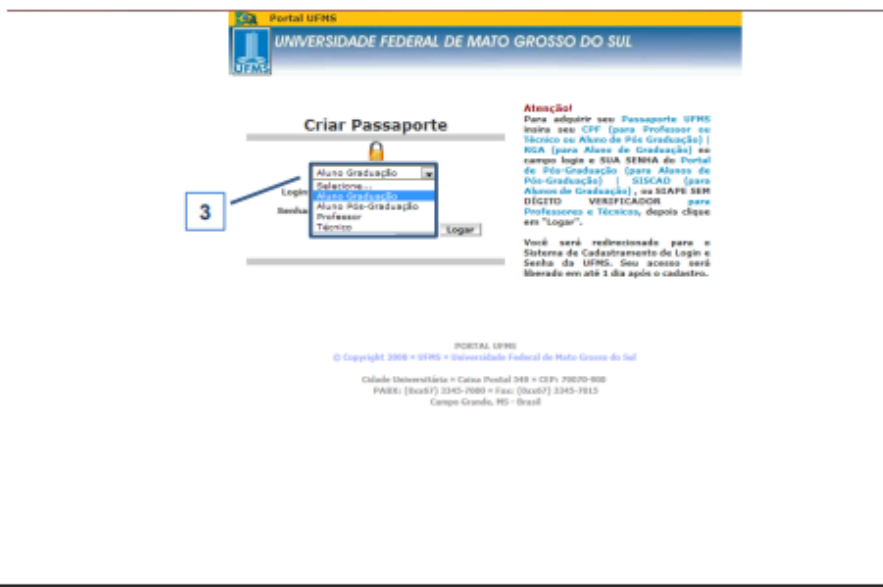
EXISTE TAMBÉM O MANUAL FORNECIDO PELA UFMS, BASTA CLICAR NO LINK ABAIXO

Manual para fazer o passaporte UFMS.

- 1) Acesse o site <http://portal.ufms.br>
- 2) Clique no link abaixo de "Ainda não sou Cadastrado."



- 3) Na página Criar Passaporte seleccione a opção "Aluno de Graduação".



LINK PARA ACESSO



https://cptl.ufms.br/files/2016/01/TUTORIAL_PASSAPORTE_UFMS.pdf



11 - ACESSO A REDE EDUROAM

Para obter acesso a rede sem fio Eduroam (Wifi) primeiramente o usuário deve ser cadastrado no Passaporte UFMS.



Com o passaporte ativo, o (a) mestrando (a) se conecta a internet gratuita acessando as configurações do wifi do seu dispositivo e selecionando a rede Eduroam onde se deve preencher os campos conforme as instruções a seguir.



Preencha os campos da seguinte maneira:

Método EAP: PEAP

Identidade: login do passaporte UFMS

Identidade anônima: não preencher

Senha: a mesma do passaporte UFMS

Certificado CA: usar certificado do sistema

Status do certificado online: solicitar status

Domínio: ufms.br

Autenticação de fase 2: MSCHAPV2

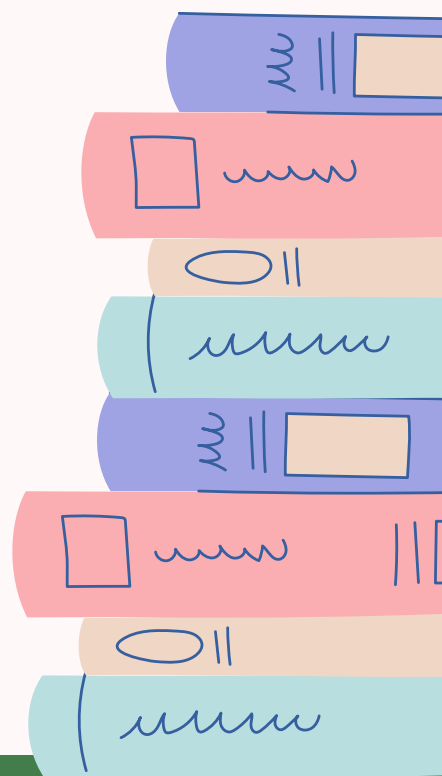


**Ainda ficou com dúvida?
Acesse o link com mais detalhes:
<https://link.ufms.br/redesemfio>**

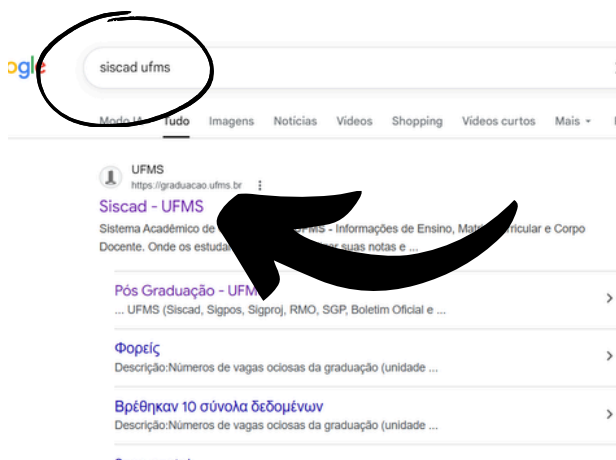


12 - O SITE DO ACADÊMICO

VOCÊ SABIA QUE VOCÊ PODE ACESSAR UM SITE, QUE POSSUI O CONTROLE DE DADOS E INFORMAÇÕES SOBRE SUA TRAJETÓRIA NA PÓS-GRADUAÇÃO DA UFMS? NO SISCAD VOCÊ TEM ACESSO AS SUAS PRESENÇAS EM DISCIPLINAS, NOTAS E MUITO MAIS



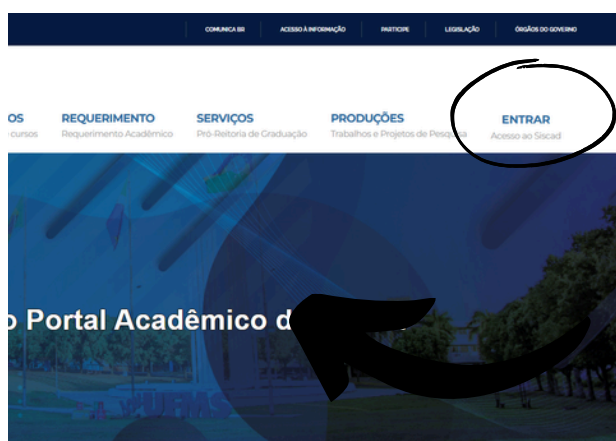
Sistema Acadêmico (SISCAD)



1- Acesse o site

Clique no link abaixo ou copie e cole no seu navegador ou digite SISCAD UFMS na aba do Google.

<https://graduacao.ufms.br/>



3- Entre pelo ícone “Entrar”

Agora que você já possui o seu passaporte, insira os dados corretamente nos itens.

Caso não tenha criado um, vá as páginas anteriores desse guia para seguir os passos.

4- Insira os dados

Agora que você já possui o seu passaporte, insira os dados corretamente nos itens.

Caso não tenha criado um, vá as páginas anteriores desse guia para seguir os passos.

Você também pode acessar diretamente o site, basta apenas clicar no link abaixo ou copiar e colar no seu navegador

COMUNICA BR

ACESSO À INFORMAÇÃO

PARTICIPE

LEGISLAÇÃO

ÓRGÃOS DO

CURSOS

Lista de cursos

REQUERIMENTO

Requerimento Acadêmico

SERVIÇOS

Pró-Reitoria de Graduação

PRODUÇÕES

Trabalhos e Projetos de Pesquisa

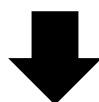
ENTRADA

Acesso ao Sistema

ando ao Portal Acadêmico da UFMS!



LINK PARA ACESSO



<https://graduacao.ufms.br/>

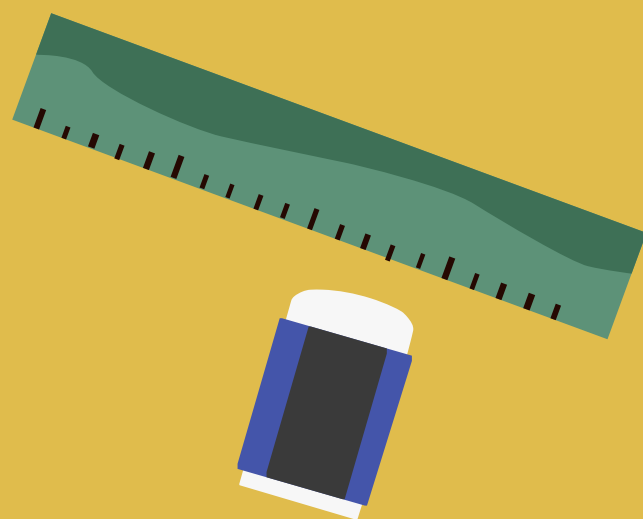


13 - BIBLIOTECA

Agora que você possui o mapa do câmpus, que tal passar na biblioteca e conhecê-la?

Você também pode ter acesso ao “Pergamum”

Vá para a próxima página



Cadastro na Biblioteca para acessar o Pergamum

The screenshot shows the website <https://bibliotecas.ufms.br/cadastro-usuarios/>. The header includes the UFMS logo and the text "Sistema de Bibliotecas" and "Diretoria de Bibliotecas". A navigation menu contains links for "Página Inicial", "Bibliotecas UFMS", "Acervos", "Treinamentos", "Tutoriais", "Aquisições", "Acessibilidade", "Dúvidas", and "Contatos". The main content area is titled "Cadastro de Usuários" and contains instructions for registration, a search bar, a language dropdown set to "Portuguese", and a registration form with fields for "Nome de usuário" and "Senha", and a "Lembrar de mim" checkbox.

Clique no **link** abaixo, acesse o site e siga as instruções para realizar o cadastro na biblioteca.

<https://bibliotecas.ufms.br/cadastro-usuarios/>

TUTORIAL CADASTRO DE USUÁRIOS




Veja como se cadastrar no Sistema de Bibliotecas da UFMS

Acesse o **link** abaixo e leia o tutorial para " Cadastro de usuários"


<https://bibliotecas.ufms.br/files/2021/06/Cadastro-de-usu%C3%A1rios-site.pdf>

Ficou em dúvida ainda?

Vá a biblioteca ou acesse algum dos contatos abaixo:

 Av. Ranulpho Marques Leal, 3484 – Bairro: Distr. Industrial – CEP 79620-080 – Três Lagoas/MS

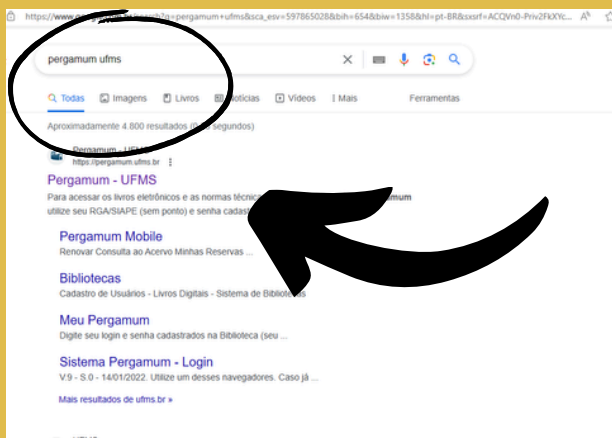
 Responsável: Maria do Socorro Pereira Soares Rodrigues do Carmo

 Fone: (67) 3509-3758

 E-mail: biblioteca.cptl@ufms.br



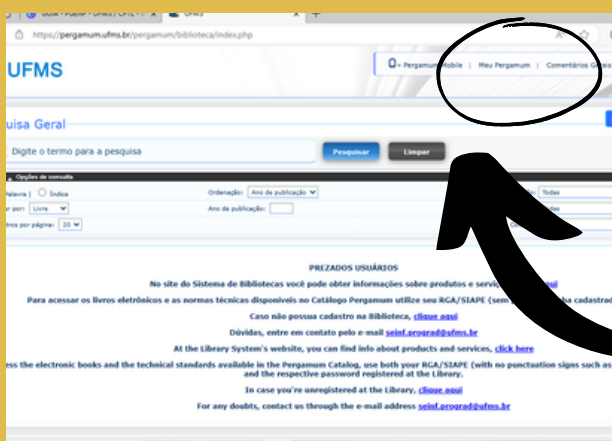
Acesso depois do cadastro do Pergamum



1- Acesse o site

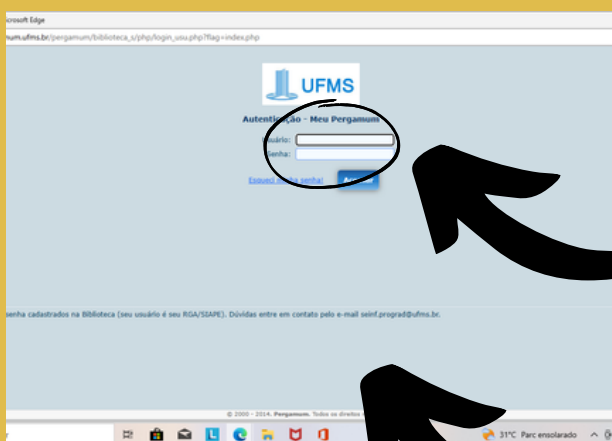
Clique no link abaixo ou copie e cole no seu navegador ou digite Pergamum UFMS na aba do Google.

<https://pergamum.ufms.br/>



2- Clique em “Meu Pergamum”

Clique no ícone em azul “Meu Pergamum”



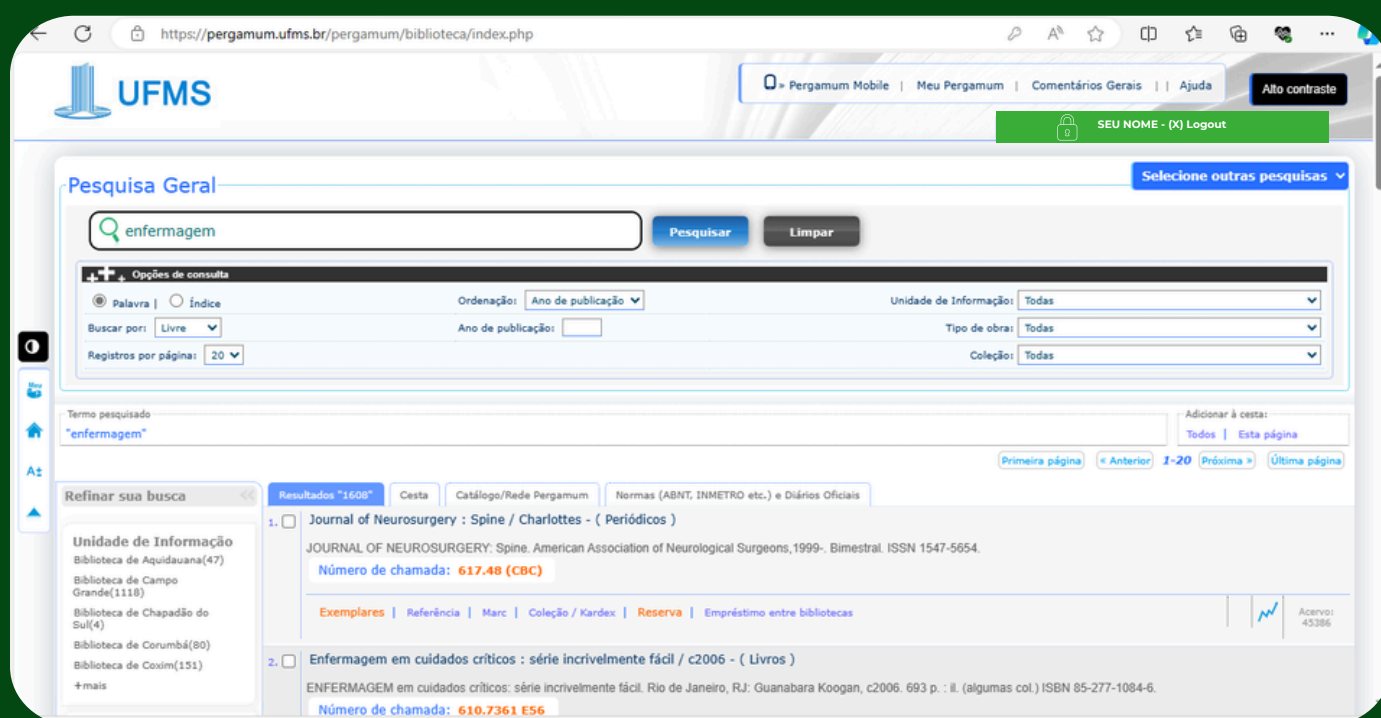
3- Digite os dados

Digite os dados corretamente em ambos os espaços.

Obs: “Digite seu login e senha cadastrados na Biblioteca (seu usuário é seu RGA/SIAPE). Dúvidas entre em contato pelo e-mail seinf.prograd@ufms.br.”

PRONTO!

AGORA VOCÊ TEM ACESSO AS OBRAS TANTO ONLINES QUANTO PRESENCIAIS DISPONÍVEIS, NO ACERVO DA BIBLIOTECA DA UFMS.



LINK DE ACESSO DIRETO (NÃO SE ESQUEÇA DE EFETUAR O LOGIN, QUE SE ENCONTRA A SUA DIREITA)



<https://pergamum.ufms.br/pergamum/biblioteca/index.php>



**14 - SOLICITAÇÃO DE
MATRÍCULA EM DISCIPLINAS**

EXISTE TAMBÉM O TUTORIAL FORNECIDO
PELA UFMS, BASTA CLICAR NO LINK ABAIXO



ESTE TUTORIAL IRÁ AUXILIAR VOCÊ NO PROCESSO
DE MATRÍCULA NAS DISCIPLINAS.

SE ATENTE AO PERÍODO DE INSCRIÇÃO
DISPONÍVEL NO CALENDÁRIO ACADÊMICO DA
UFMS

LINK PARA ACESSO



<https://ppgsf.ufms.br/files/2026/02/Manual-Siscad-Estudantes-da-Pos-Graduacao.pdf>



15 - RENOVAÇÃO DE VÍNCULO

RENOVAÇÃO DE VÍNCULO

Copyright © 2026 Universidade Federal do Mato Grosso do Sul.

AGETIC-UFMS

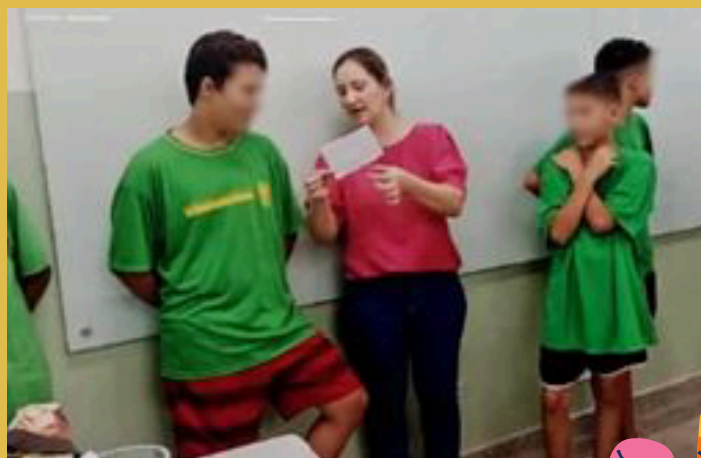
OS ESTUDANTES QUE CONCLUÍRAM AS DISCIPLINAS E PRECISAM APENAS MANTER O VÍNCULO COM O CURSO DEVERÃO SELECIONAR A OPÇÃO REFERENTE ÀS COMPONENTES CURRICULARES NÃO DISCIPLINARES (CCNDS) NA ABA “MATRÍCULA”.

SE ATENTE AO PERÍODO DE INSCRIÇÃO DISPONÍVEL NO CALENDÁRIO ACADÊMICO DA UFMS



16 - EXTENSÃO NA PÓS-GRADUAÇÃO

GALERIA DE FOTOS - “POPULARIZAÇÃO DA CIÊNCIA”



GALERIA DE FOTOS - “POPULARIZAÇÃO DA CIÊNCIA”

Temáticas já abordadas pelo projeto:



Bullying

Suicídio

Drogas

Depressão

Ansiedade

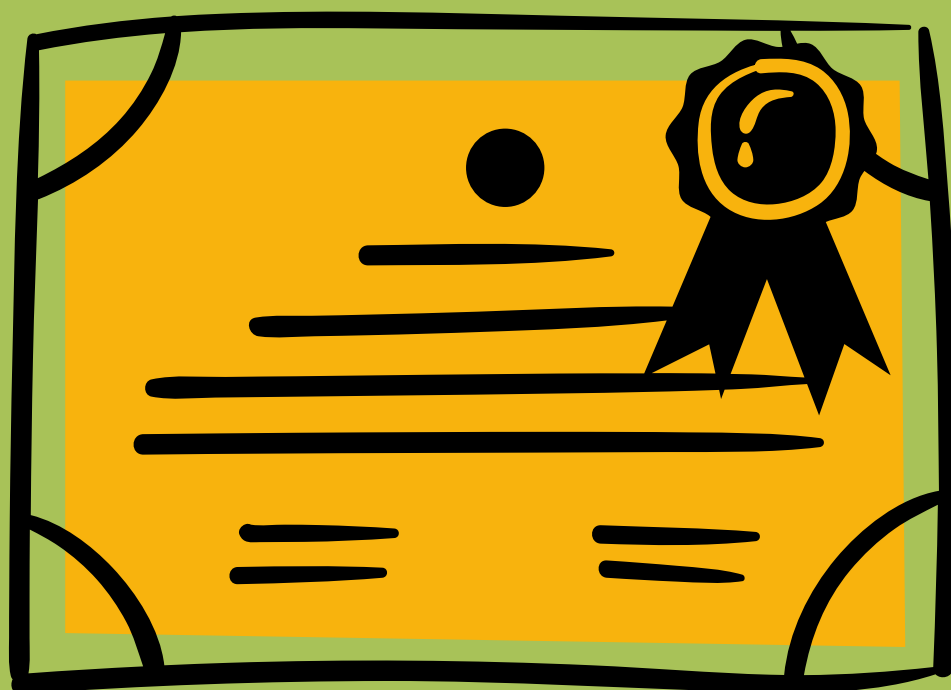
Prevenção à gravidez na adolescência

IST

Higiene pessoal

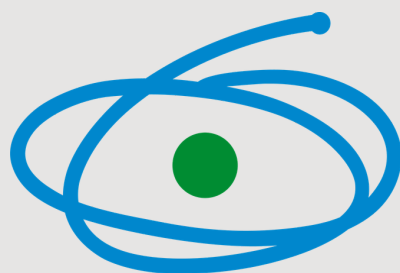
Dentre outras





17 - BOLSAS

BOLSAS OFERTADAS



CAPES



O PPGENF-CPTL OFERECE REGULARMENTE BOLSAS DE ESTUDO DA CAPES E DE OUTRAS AGÊNCIAS. ENTRETANTO, NÃO HÁ GARANTIA DE BOLSAS DE ESTUDO PARA TODOS OS ALUNOS APROVADOS.

SE ATENTE AO PERÍODO DE INSCRIÇÃO E EDITAIS DISPONÍVEIS

LINK PARA ACESSO



<https://ppgenfermagemcptl.ufms.br/bolsas-2/>



18 - REDES SOCIAIS

NOS ACOMPANHE NAS REDES SOCIAIS

Instagram
@mestradoenftl



Facebook
PPG Enfermagem -
Mestrado Acadêmico -
UFMS/Três Lagoas

E-mail

mestradoenfermagemufmscptl@gmail.com



YouTube

@MestradoEnfermagemUFMScPTL





19- CONTATOS IMPORTANTES

SECRETARIA DE PÓS GRADUAÇÃO



Contato telefônico:

+55 67 3509-3701 / +55 67 3509-3763



Localização:

Av. Ranulpho Marques Leal, 3484,
Três Lagoas/MS – 79613-000
UFMS/CPTL/Unidade II/Bloco III



E-mail:

ppgenfermagem.cptl@ufms.br

20- SISTEMA ELETRÔNICO DE INFORMAÇÕES-SEI

Acesse o link abaixo:

<https://www.ufms.br/sei/>

Clique no ícone “Usuário externo”



Realize o cadastro para acessar:

FUNDAÇÃO UNIVERSIDADE FEDERAL DE MATO GROSSO DO SUL

sei!

Acesso para Usuários Externos

E-mail:

Senha:

Código de confirmação:

[Clique aqui se você ainda não está cadastrado](#)

Seja bem-vindo(a) ao mestrado em enfermagem da UFMS/CPTL! Esperamos que esse guia possa ajudar você nessa nova etapa. Seguimos a disposição.



ORGANIZAÇÃO:
THAYLLA PEREIRA DOS SANTOS (MESTRANDA)
SABRINA DE ALMEIDA SILVA (MESTRANDA)
JADE CAROLINE MARTINS DIAS (MESTRANDA)
PROF DRº AIRES GARCIA DOS SANTOS JUNIOR (COORDENAÇÃO)